

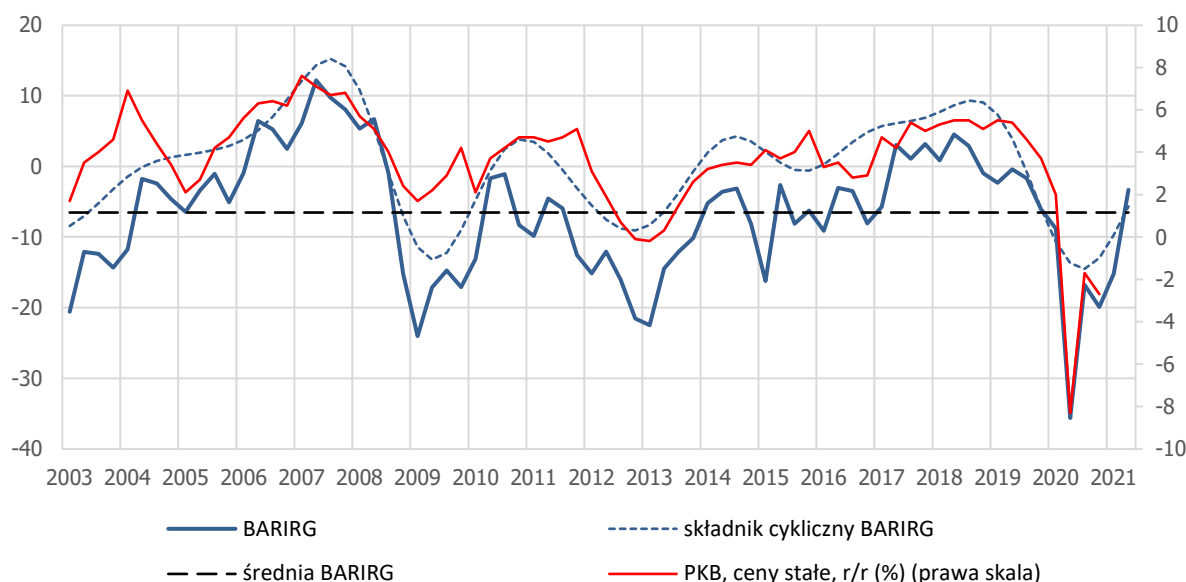
INFORMACJA PRASOWA

KONIUNKTURA W GOSPODARCE. II KWARTAŁ 2021

(na podstawie badań metodą testu koniunktury przeprowadzonych w kwietniu i maju)

Mimo wciąż utrzymywanych ograniczeń, nałożonych na działalność gospodarczą, obserwujemy dalszą poprawę koniunktury w gospodarce polskiej. Na początku II kwartału 2021 r. zarówno barometr koniunktury IRG SGH (BARIRG), jak i wskaźniki koniunktury we wszystkich działach gospodarki, objętych badaniami IRG SGH (przemysłe przetwórczym, budownictwie, handlu, sektorze bankowym i gospodarstwach domowych) zwiększyły swoje wartości. Poprawiają się także nastroje przedsiębiorców i konsumentów. Mimo poprawy niektóre wskaźniki koniunktury pozostają na niskim poziomie.

Wartość barometru BARIRG wynosi obecnie -3,35 pkt (rys. 1). To wynik zbliżony do wieloletniej średniej (-6,5 pkt). Wzrost wartości barometru w porównaniu z I kwartałem br. wyniósł niemal 12 pkt. Wzrost w skali roku jest jeszcze większy wzrost; wyniósł ponad 32 pkt¹.



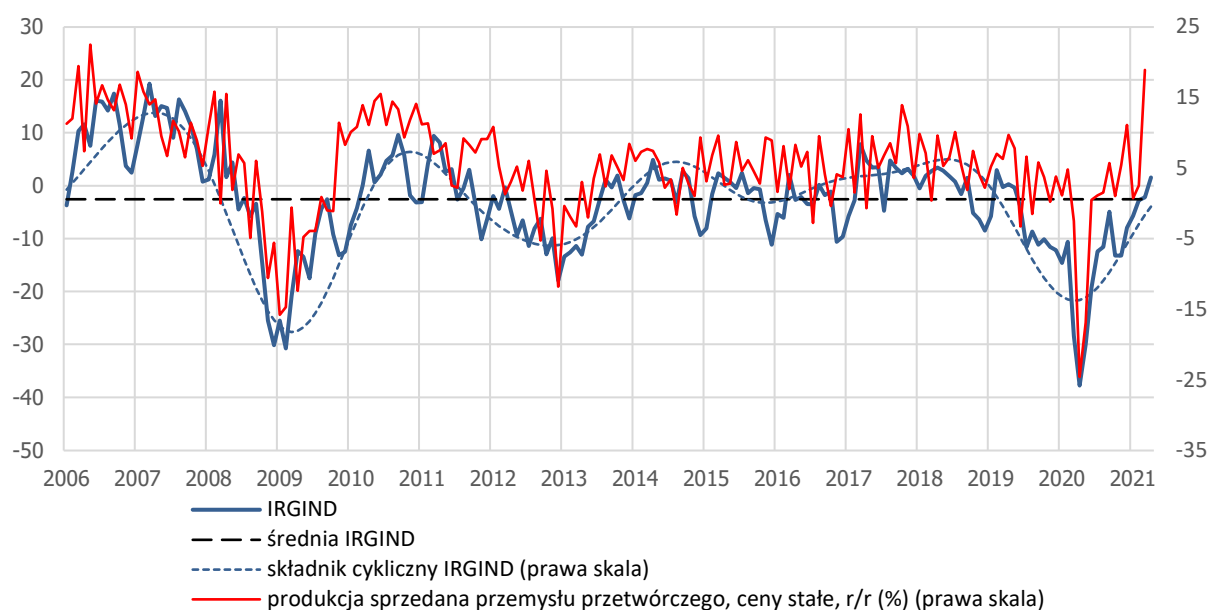
Rysunek 1. Barometr IRG SGH i realny PKB w Polsce w latach 2003-2021.

Źródło: opracowanie własne na podstawie danych GUS i IRG SGH.

¹ W znacznej mierze to tzw. efekt bazy.

Największy wpływ na kwartalny wzrost wartości barometru miała poprawa koniunktury w sektorze bankowym. Wskaźnik zwiększył swoją wartość w skali kwartału o 35,4 pkt. Tak wysoki wzrost wartości tego wskaźnika w drugim kwartale odnotowano w historii badań IRG SGH tylko raz, w 2015 roku. Dodatni wpływ na wzrost wartości barometru miały także zmiany wartości pozostałych wskaźników koniunktury: w przemyśle przetwórczym (o 7,2 pkt), w budownictwie (o 12,4 pkt), w handlu (o 1,4 pkt) oraz wskaźnika kondycji gospodarstw domowych (o 12,1 pkt).

W przemyśle przetwórczym ciągłą poprawę koniunktury obserwujemy od grudnia 2020 r. (rys. 2). W porównaniu ze styczniem 2021 r. obecna wartość wskaźnika koniunktury jest wyższa o 7,2 pkt. Wzrost w skali roku wyniósł 39,3 pkt. Poprawę odnotowano w niemal wszystkich grupach producentów, a zwłaszcza zakłady małe, zatrudniające do 50 pracowników (wzrost wartości wskaźnika o 10,4 pkt), producenci dóbr inwestycyjnych (o 13,2 pkt) oraz przedsiębiorstwa działające w makroregionie południowo-zachodnim (o 29,8 pkt). O pogorszeniu się koniunktury w skali kwartału informują jedynie przedsiębiorstwa publiczne (spadek wartości wskaźnika IRGIND o 0,3 pkt) oraz producenci prowadzący działalność w makroregionie północno-zachodnim (o 0,9 pkt).

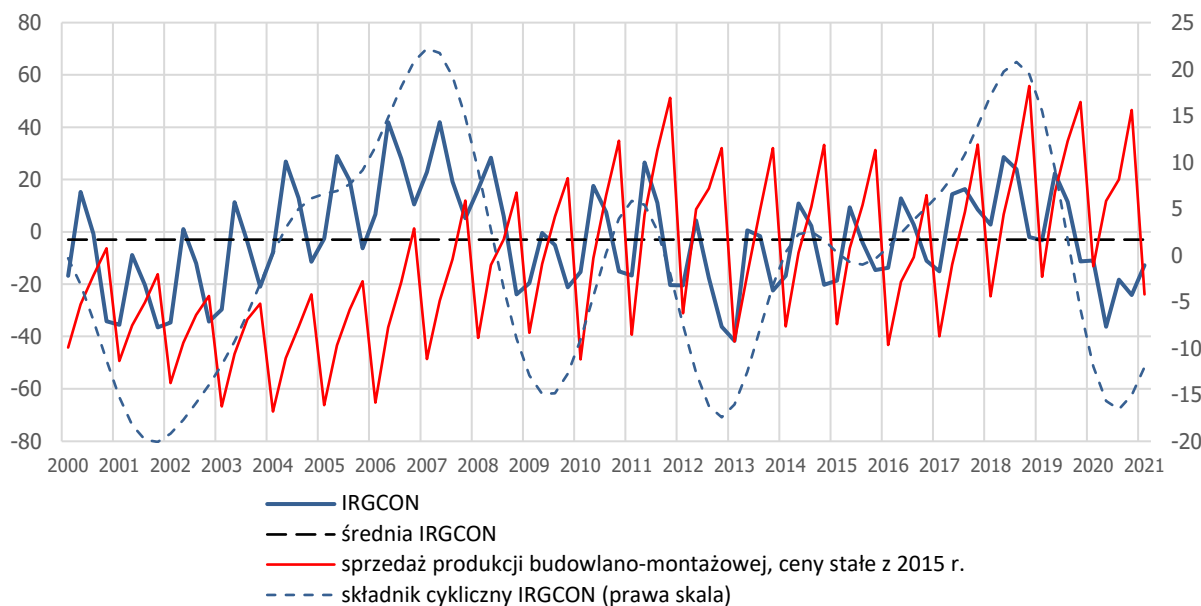


Rysunek 2. Wskaźnik koniunktury w przemyśle przetwórczym IRG SGH i produkcja sprzedana przemysłu przetwórczego w Polsce w latach 2006-2021.

Źródło: opracowanie własne na podstawie danych GUS i IRG SGH.

Wzrosły wielkości produkcji, zamówień i zatrudnienia, poprawiła się sytuacja finansowa. Rosną także poziomy cen wyrobów gotowych i ich zapasy. Poprawiły się oceny ogólnej sytuacji gospodarczej w Polsce. Przewidywania na najbliższe miesiące są coraz bardziej optymistyczne. Mimo poprawy koniunktury przedsiębiorcy sygnalizują jednak narastanie barier działalności gospodarczej, a w szczególności problemów z zaopatrzeniem w surowce i materiały oraz z zatrudnieniem wykwalifikowanej siły roboczej. Nasilające się trudności z zaopatrzeniem w surowce i materiały są skutkiem zakłócenia łańcuchów dostaw przez pandemię. Obecnie problemy te zgłasza 68% badanych firm, o połowę więcej niż w poprzednim badaniu (w styczniu br.). Ponad 80% ankietowanych zgłasza problemy z niedostatecznym popytem i niestabilnym prawem. Firmy prywatne wykazują większy optymizm w przewidywaniu najbliższej przyszłości niż publiczne.

Podobną sytuację obserwujemy w budownictwie (rys. 3). Wskaźnik koniunktury budowlanej (IRGCON) w ciągu kwartału zwiększył swoją wartość o 12,4 pkt, do wysokości -0,4 pkt. W skali roku wzrost wartości wskaźnika był większy, wyniósł 35,9 pkt. Mimo odnotowanej poprawy wartość wskaźnika pozostaje ujemna. Jest także niższa od wieloletniej średniej sprzed pandemii, która wynosiła 14,8 pkt. Wygasa także mały boom, widoczny w przebiegu składnika cyklicznego tej zmiennej na początku pandemii. Ponownie pojawiła się tendencja spadkowa.

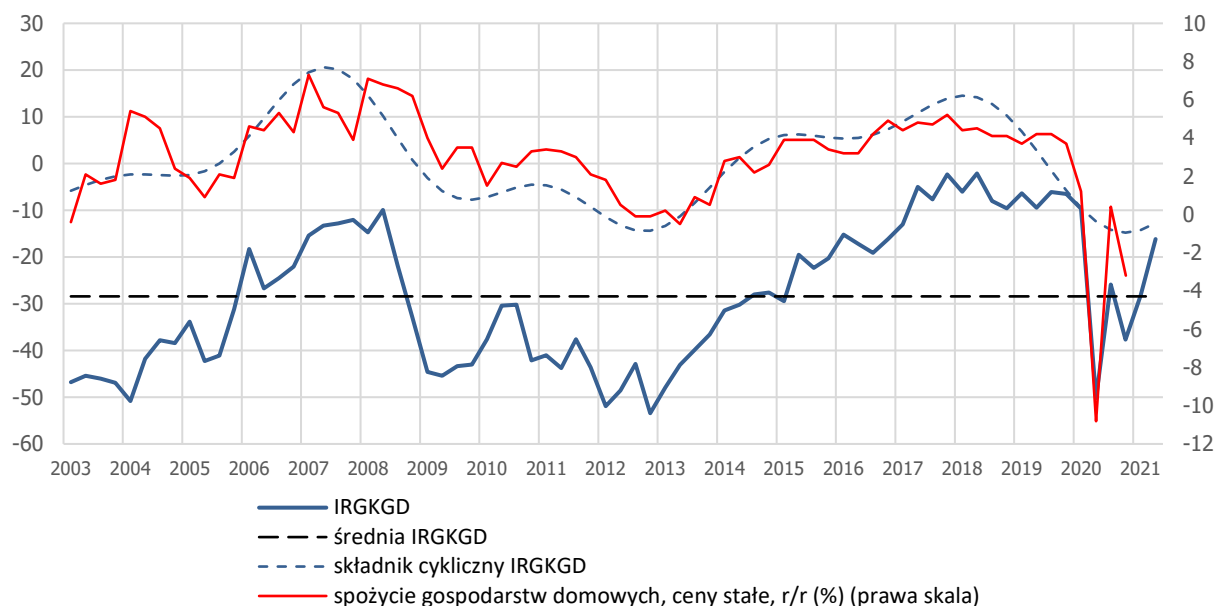


Rysunek 3. Wskaźnik koniunktury w budownictwie IRG SGH i produkcja sprzedana budowlano-montażowa w Polsce w latach 2000-2021.

Źródło: opracowanie własne na podstawie danych Eurostat i IRG SGH.

Inaczej niż w przemyśle przetwórczym, w budownictwie wyraźnie lepsza koniunktura utrzymuje się w firmach publicznych. Przedsiębiorstwa budowlane informują o wzroście wielkości produkcji, zamówień, zatrudnienia i zwiększeniu stopnia wykorzystania mocy produkcyjnych. Jednak zmiany są mniejsze niż przewidywane w poprzednim kwartale. Mimo wzrostu cen usług budowlanych przedsiębiorstwa oceniają swoją sytuację finansową jako niekorzystną. Zarazem rosną bowiem ceny surowców i materiałów. Ten wzrost przedsiębiorcy wskazują jako główną barierę ograniczającą ich aktywność. Ankietowani narzekają również na niestabilność przepisów prawnych i nadmierne obciążenia podatkowe. Podobnie jak w przemyśle przetwórczym, najniższą wartość spośród wszystkich sald przyjęło ponownie saldo odpowiedzi na pytanie o ogólną sytuację gospodarczą w kraju (-59,2 pkt). Przewidywania zakładów budowlanych na najbliższą przyszłość są bardziej optymistyczne niż w pierwszym kwartale.

Poprawiły się także nastroje gospodarstw domowych (rys. 4). Wskaźnik kondycji gospodarstw domowych (IRGKGD) zwiększył swoją wartość w ciągu kwartału o 12,1 pkt. Jest to najwyższy przyrost wartości wskaźnika w drugim kwartale w historii badania. W skali roku wzrost wartości wskaźnika był jeszcze większy, wyniósł 34 pkt. Mimo to jego wartość nadal pozostaje ujemna i niższa niż przed wybuchem pandemii. Wynosi -16,2 pkt. Kwartalny wzrost wartości wskaźnika jest skutkiem wzrostu wartości wszystkich jego składowych, a zwłaszcza zmniejszenia się obaw o utratę pracy i poprawy ocen przyszłego stanu gospodarki. Wartość pierwszego z sald zmalała o 23,3 pkt, a drugiego wzrosła o 14,1 pkt. Wzrosły również wartości sald odpowiedzi na pytania o przyszłą sytuację finansową gospodarstwa domowego (o 5,1 pkt) i przewidywaną zdolność do oszczędzania (o 5,9 pkt).



Rysunek 4. Wskaźnik kondycji gospodarstw domowych IRG SGH i konsumpcja prywatna w Polsce w latach 2003-2021.

Źródło: opracowanie własne na podstawie danych GUS i IRG SGH.

Z badań koniunktury przeprowadzonych w kwietniu i maju 2021 r. wynika, że w gospodarce utrzymuje się tendencja ku poprawie koniunktury. Przewidywania zarówno przedsiębiorców jak i gospodarstw domowych co do ich przyszłej sytuacji ekonomicznej w najbliższych miesiącach są bardziej optymistyczne niż w poprzednim kwartale. Poprawiły się także oceny ogólnej sytuacji gospodarczej w kraju. Biorąc pod uwagę bardziej optymistyczne nastroje przedsiębiorców i konsumentów oraz pozytywne oddziaływanie czynników sezonowych w kolejnym kwartale należy oczekiwać dalszej poprawy koniunktury.